

Installation Instruction

Wishbone Luxury Vinyl

Congratulations on the purchase of your new floor. We thank you for your excellent selection of a Twelve Oaks product that is designed to offer you years of use and enjoyment.

Twelve Oaks Wishbone Luxury Vinyl Floor uses the authenticated 5G-i locking system licensed by Välinge®. This innovative technology offers great stability and allows for an easy installation, saving you up to 50% on installation time.

IMPORTANT

- To ensure that your floor is installed properly, Twelve Oaks requires that you CAREFULLY READ AND FOLLOW the installation instructions BEFORE you or a hired authorized professional install Twelve Oaks products. FAILURE TO DO SO WILL VOID YOUR PRODUCT WARRANTY.
- It is the INSTALLER and OWNERS' RESPONSIBILITY to inspect all material carefully BEFORE installation, and ensure the product match what has been ordered/chosen. If you have any doubts or concerns in regards to the quality of Twelve Oaks flooring products, report to your retailer BEFORE installation. INSTALLATION IMPLIES ACCEPTANCE. NO CLAIM AGAINST MATERIAL OR LABOR WILL BE ACCEPTED BY TWELVE OAKS ONCE THE MATERIAL IS LAID OR INSTALLED.
- It is the INSTALLER and OWNERS' RESPONSIBILITY to ensure the job-site, ambience, and the sub-surfaces conditions MEET all of Twelve Oaks' requirements.
- A 5% material waste allowance should be included within your total square footage.
- Ensure the subfloors are level within **3/16" in 10' radius** (5mm in 3m).

TOOLS

Basic tools and accessories: broom or vacuum, chalk line, cement based embossing leveler, flooring surface cleaner, hand saw, jigsaw or cross cut saw, wood/concrete moisture meter, safety wear, straight edge, pencil, tape measure, square, utility knife, spacers, rubber mallet.

SAFETY – EXISTING FLOOR

Do not mechanically chip or pulverize existing resilient flooring, backing, lining felt, asphaltic “cutback” adhesives, or other adhesives. These products may contain either asbestos fiber and/or crystalline silica. Inhaling such dust is a cancer and respiratory tract hazard. Always follow local health and safety regulations.

STORAGE AND HANDLING

Handle and unload flooring products with care, and store in a dry and well-ventilated place. Flooring shall not be delivered until the building has been enclosed with windows, doors are in place, and cement work, plastering, and all other “wet” work are completed and dry. HVAC system should be in place and in operation at least 14 days prior, during, and after installation of the flooring.

JOBSITE CONDITION & PRE-INSTALLATION REQUIREMENT

Exterior grading should be completed with surface drainage offering a minimum drop of 3" in 10' (7.6cm in 3m) to direct flow of water away from the building. All gutters and drainage spouts must be in place. The soil around the house must be treated or graded to provide sufficient drainage.

Acclimatize the Wishbone Luxury Vinyl flooring products on the jobsite. Material is acclimated once it has reached moisture equilibrium consistent with the ambient temperature and relative humidity of the job site conditions listed below.

Twelve Oaks Wishbone Luxury Vinyl products are not recommended to be installed in areas that might experience temperature extremes beneath 0°F /-15 °C or above 140 °F/60 °C. Occupied use temperature range must be between 65°F/18 °C and 80 °F/27 °C. These ambient conditions are specified as pre-installation requirements and should be maintained for the life of the Wishbone Luxury Vinyl floor.

SUBFLOOR CONDITIONS AND INSPECTION

Twelve Oaks Wishbone Luxury Vinyl flooring products can be laid over most solid and stable sub-floor materials, including plywood, chipboard, existing hardwood flooring, concrete slab, ceramic tile, and resilient.

IMPORTANT

- Installer/owner is responsible for determining if the jobsite, subfloor, and other conditions are environmentally and structurally acceptable for Wishbone Luxury Vinyl floor installation. Twelve Oaks is not responsible for product failure resulting from or connected with subfloors, subsurface, jobsite damage or deficiencies after floors have been installed.
- Wall-to-wall carpeting must be removed before installing your new Wishbone Luxury Vinyl floor.
- Your installation will only be as good as the subfloor underneath. Installer/owner must take care to inspect and ensure subfloors meet the flooring conditions.

1) STRUCTURALLY SOUND

Nail or screw down the subfloor (plywood or OSB) if there are any loose areas. It is recommended to install vinyl floor over plywood, CDX, and/or concrete. Replace any water-damaged, swollen, or delaminated subfloor/underlayment.

2) LEVEL & FLAT

Avoid subfloors with excessive vertical movement. Use a straight edge or level, check to ensure the subfloors is within **3/16" in 10' radius** (5mm in 3m) or 1/8" in 6' radius (3mm in 2m). Use a cement-leveling compound that has strength no lower than 3000 p.s.i. to patch/fill any low areas. Follow the cement leveling-compound manufacturer's instruction to avoid overfill in deep voids.

3) CLEAN

Inspect to ensure the subfloor is free of any imperfections (nails or screw). Sweep or vacuum thoroughly to make sure there is no wax, paint spills, oil, debris, or anything that could impede adhesion to the subfloor.

4) DRY

Conduct appropriate moisture tests from several different areas of the subfloors and record readings. Subfloor moisture content must not exceed 4% for concrete or 12% for plywood/OSB. It is the responsibility of the installer/owner to verify and ensure the moisture contents are within the requirements prior to installation.

Vapour Barrier

Twelve Oaks recommends the use of a 6 mil CGSB vapour barrier under all installations. This vapour barrier is mandatory over crawl spaces and when installed directly on concrete slabs.

Subfloors

PLYWOOD:

3/4" (19mm) CDX plywood subfloor is preferred, but minimum thickness of 5/8" is required. Check the entire subfloor is fastened down with proper fastener.

O.S.B.:

3/4" OR 23/32" stamped exterior grade is approved.

CONCRETE:

Allow a minimum of 60 days for new concrete to cure before installation. If moisture reading exceeds 4% from the concrete moisture test, conduct a calcium chloride test. Never install a vinyl floor when the calcium chloride test exceeds 5 lbs/1000 sf./24 hr. The pH level of concrete must register between 8 and 9.

The following tests are required for commercial application. Both tests should be performed prior to installation.

- Calcium Chloride Test (ASTM F 1869): Moisture less than 5 lbs/1000 sf./24 hrs.
- RH Level in concrete using In-situ Probes (ASTM F 2170-02): Between 85% and 93%.

OTHER:

Wishbone Luxury Vinyl floor can be installed over ceramic, Terrazzo, and other hard surfaces. It is the installer/owner's responsibility to ensure the surfaces are dry, clean, structurally sound, and level, as described in subfloor requirements. It may be necessary to seal extremely porous or heavily embossed surfaces to ensure a strong bond.

RADIANT HEAT

When installing over radiant heat, precautions must be taken to ensure a gradual temperature change so that the Wishbone Luxury Vinyl flooring doesn't dry out too quickly. Prior to attempting installation over radiant heat, ambient and subfloor requirements must all be met. The heating system must be inspected by a qualified heating installer.

Twelve Oaks Wishbone Luxury Vinyl floors can be installed over hydronic radiant heating systems provided that the subfloor surface does not exceed 85°F (or 29°C) during installation. Installation over electric radiant heating system will not be covered by Twelve Oaks warranty. The temperature in the room(s) must be kept at 65-80 °F (18-27 °C), and relative humidity be kept at 35-55% for 48 hours, before, during, and 48 hours after the installation. Thereafter, the temperature should be gradually increased by no more than 5°F (or 2.8°C) per day to the desired setting.

NOTE: Warranty will be voided if an improper installation over radiant heat system is demonstrated.

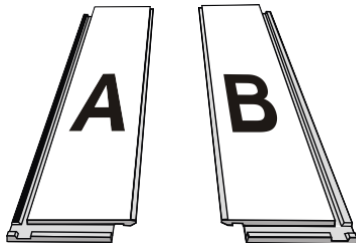
PREPARATION

Remove existing carpet, baseboards, moldings (if applicable), wall-base, and thresholds. Undercut all door castings with a hand or power jam saw using a scrap piece of floor plank as a guide. Ensure doors can still open and close after installing the floor (leave a minimum of 3/8" or 1cm clearance).

For a more realistic look, be sure to blend the planks from several cartons to ensure a good mixture of pattern throughout the install. Always stagger planks 8" between end joints of adjacent plank rows for aesthetic and structural stability purposes.

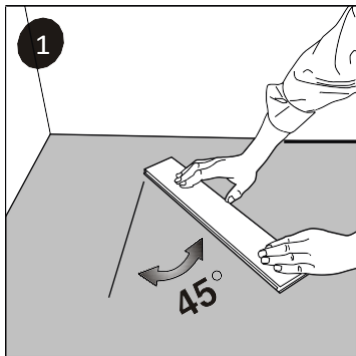
IMPORTANT

- A minimum of 1/4" (6.4mm) expansion/contraction gap must be provided wherever the floor meets a vertical rise. This includes pipes, fireplaces, and even screws. These gaps may be covered by a moulding that is not fixed to the floor but to the wall. Transitions must be installed when the floor will exceed 65' (20 meters) in any direction. Edges can also be finished with an expandable caulking or silicone.
- If installed in a high-moisture space (i.e. kitchen, bathroom), it is mandatory to use silicone to seal the expansion gaps
- You can walk on your new Wishbone Luxury Vinyl floor immediately after installed. Clean and maintain per *Care and Maintenance* instructions.



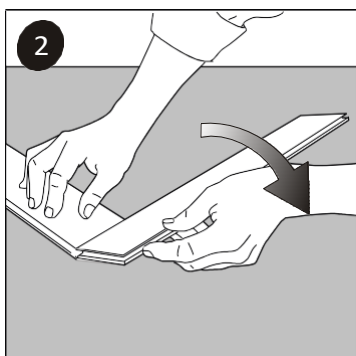
A and B Panels

Two different types of panels are used to install the herringbone pattern.



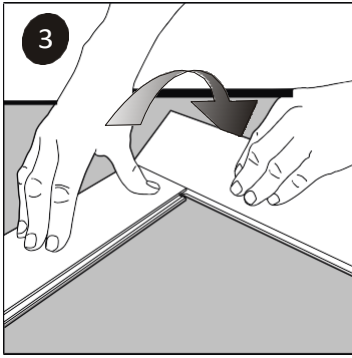
1. Getting started.

Choose a wall to start at and begin installing at the left corner. Start with an A-panel and place it with its long side marking facing the left wall at an angle of 45°. Make sure that the distance between the left wall and the panel is less than the length of one panel.



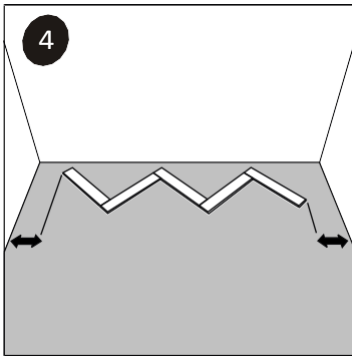
2. Connect next panel

Continue with a B-panel. Press the long side of the B-Panel at an angle against the short side of the previous installed A- panel. Fold down the B-panel flat to the floor to lock the panels tightly together. Check that the grooves on the two panels form a continuous line.



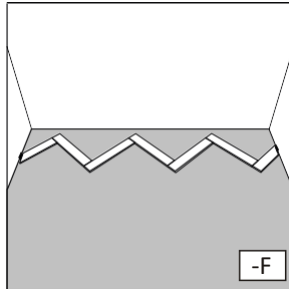
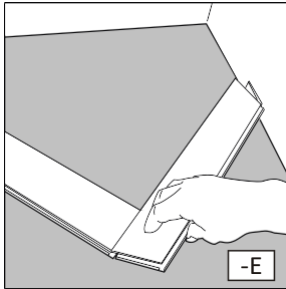
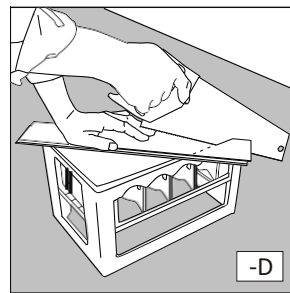
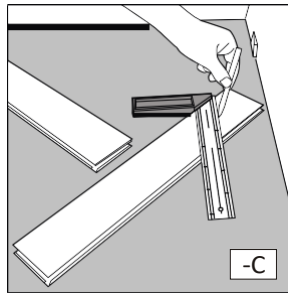
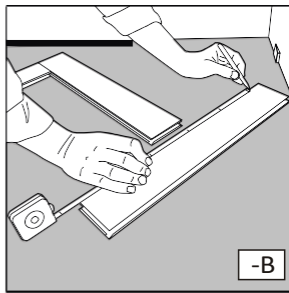
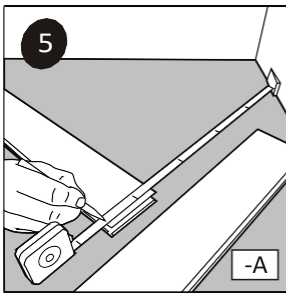
3. Connect additional panels

Next panel is an A-panel. Again, press the long side of the new A-panel at an angle against the short side of the previous B-panel and fold down. Continue like this with as many panels as may fit along the starting wall.



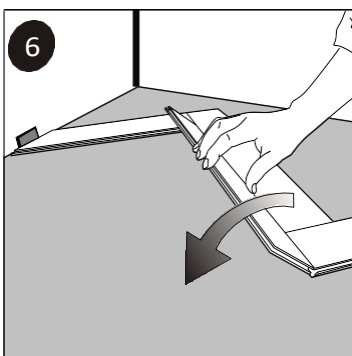
4. Center the first row

Check that the first row of panels is centered along the starting wall. Make sure that the distance to the walls on both sides are less than the length of one panel. If not, add a panel at the right side.



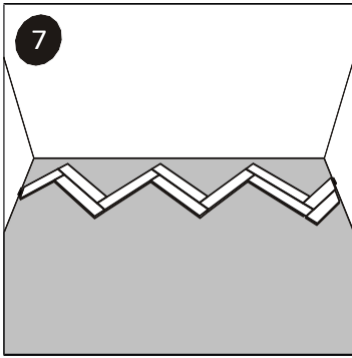
5. Cut the end panels to size

Measure and cut the end panels to size using a fine-toothed saw. Finish the first row with the cut end panels. Make sure that you leave a gap of 8-10 mm to each wall.



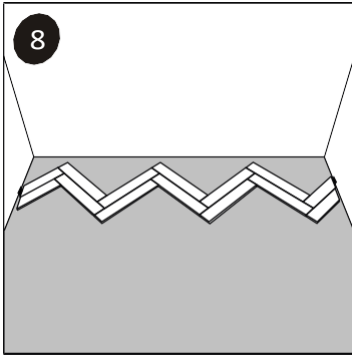
6. Start the second row

Start the next row with an A-panel. Place the new panel against the previous row and fold down.



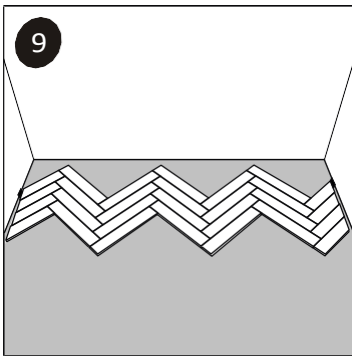
7. Install the A-panels

Continue from the left to the right and install all the A-panels in the second row. Finish with a piece of panel cut to size (step 5).



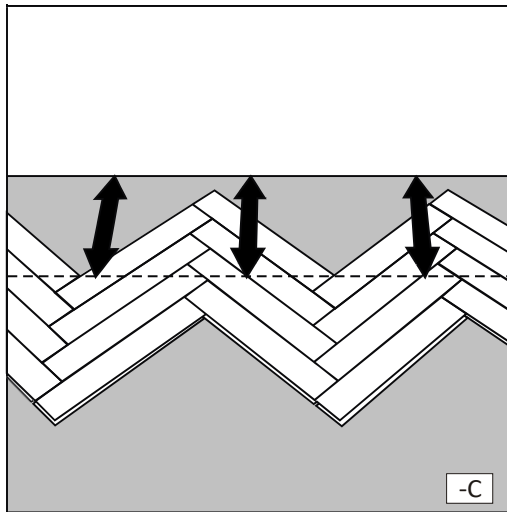
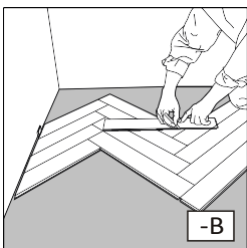
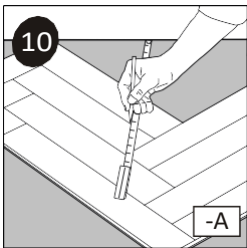
8. Continue with the B-panels

Now work in the opposite direction, from the right to the left and install all the B-panels in the second row. Finish with a piece of panel cut to size (step 5).



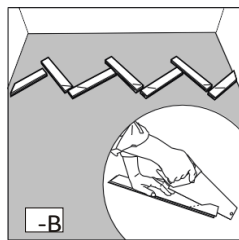
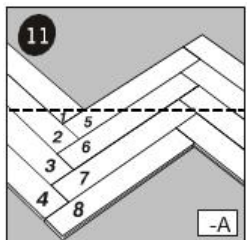
9. Complete four rows

Install additional rows to complete four full rows.



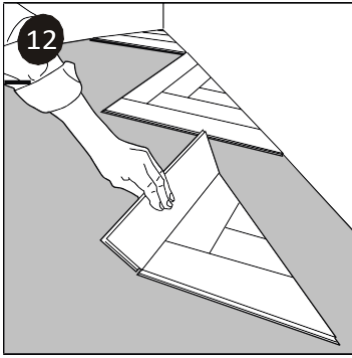
10. Adjust the starting rows

The first four rows have to be cut parallel to the wall. Measure and mark where to cut the floor panels at a fixed / parallel distance to the wall



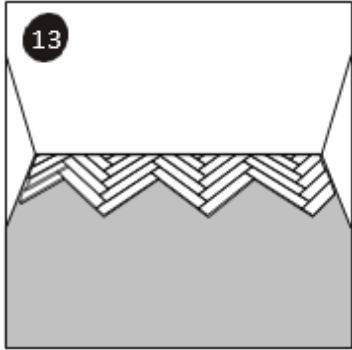
11. Dismantle and cut

Number the panels from 1 to 8. This will allow you to keep the panels in order. Dismantle the panels and cut them to size along the previous marked line



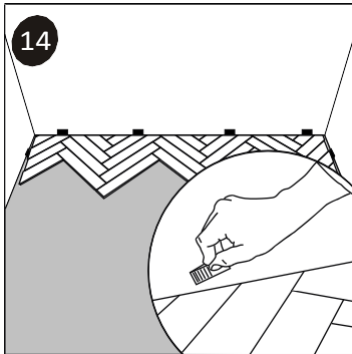
12. Install the starting triangles

Connect the cut starting panels to form triangular shapes, one by one. Start installing the triangles from the left corner. It is recommended to use glue to fix the smallest parts of the triangles into place by applying a small quantity of glue inside the groove



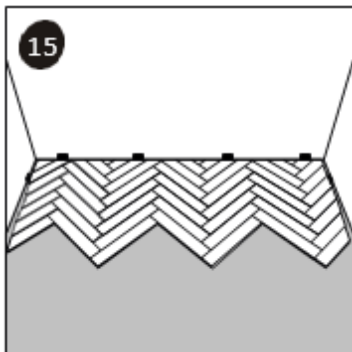
13. Install a few more rows

Connect the triangles by installing a few additional rows of panels. Start each row from the left to the right with the A-panels, finish with the cut piece of panel (step 5) and then install all the B-panels in the row. Finish with the left end panel, cut to size



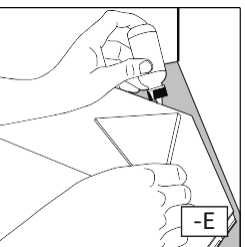
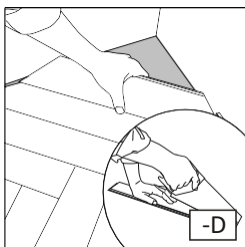
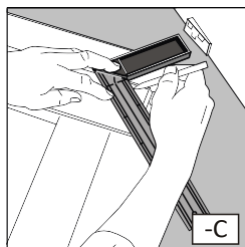
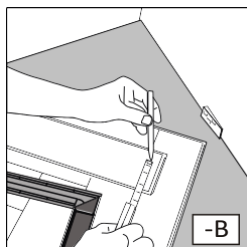
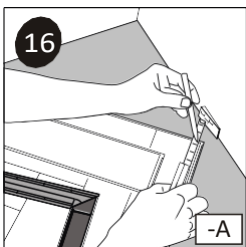
14. Put in spacers

Put in spacers between the flooring and the wall to ensure a expansion gap of 8 - 10 mm



15. Subsequent rows

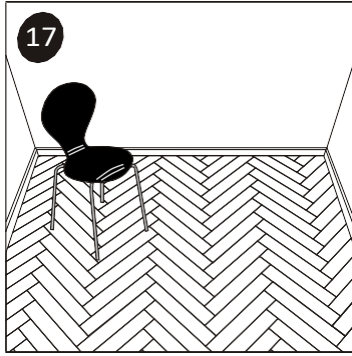
Start each subsequent row by installing the A-panels from the left to the right and complete the row by laying the B-panels from the right to the left



16. Last row

Measure and cut the panels in the last row to size.

It is recommended to use glue to install the smallest pieces of panels. Apply a small quantity of glue inside the groove.



17. Spacers and skirting
Remove the spacers and cover the expansion gap with skirting boards or beadings

*Twelve Oaks carry color-coordinated moulding for each of our Wishbone Luxury Vinyl SKUs.

THREE SEASONS HOMES

Wishbone Luxury Vinyl plank or tile can be installed in spaces with uncontrolled climate, in the case of a 3-season home. In order to avoid the possible gapping, it is strongly recommended to apply a thin bead of premium vinyl adhesive on the end joints system on each plank. Make sure clean right away any adhesive that overflow to the top. The temperature in the room(s) must be kept at 65-80°F (18-27°C), and relative humidity be kept at 35-55% for 48 hours, before, during, and after installation. Both the product and the adhesive need to be in the room(s) for the required amount of time. Any variations in temperature and/or relative humidity can affect the drying of the adhesive and quality of the install. The room(s) must be enclosed with no exposure to the elements or direct sunlight for extended period. The products must not be exposed to extreme cold (beneath 0°F /-15 °C) or extreme heat (above 140 °F/60 °C) at any point. Any deviation from these temperatures or improper installation may damage the product(s) and would void any warranty.

CLEANING

Caring for your Wishbone Luxury Vinyl floor has never been easier. Twelve Oaks takes every effort to make our floor a “minimal maintenance” floor. Routine vacuuming, sweeping, and/or dust mopping is usually sufficient to keep the floor clean.

Though Wishbone Luxury Vinyl floors are not susceptible to moisture damage, excessive moisture in subfloor can encourage mould and mildew growth. Therefore, we recommend cleaning up spills immediately, and damp mop the floor periodically using appropriate cleaners. Ask your local Twelve Oaks flooring dealer for recommendations. Twelve Oaks declines any responsibility for product failure resulting from or connected to improper cleaning or maintenance of the floor.

If you are unsure of how to properly maintain your floor, please visit our website for more information at www.twelveoaks.ca.

PROTECTION

Even though our Wishbone Luxury Vinyl floors designed to withstand moderate to heavy residential traffic and light commercial traffic, it is still required to use mats at entrances to keep dirt and moisture from being tracked inside. Use weight-bearing, non-staining floor protectors, such as felt pads, under all furnishings. We recommend replace plastic casters with wide rubber or soft polyurethane caster. Frequently check and replace any damaged protector/caster so it does not scratch/mark the floor.

Pets’ nails should be trimmed and cleaned on a regular basis, to prevent from marking the floor.

Keep your floor protected from direct or extreme. UV rays over time can cause your floor to fade at an accelerated rate. A combination of heat and prolonged exposure from direct sunlight or intense lighting can cause your floors to change color or even move undesirably. Wishbone Luxury Vinyl products are fade resistant, but gradual color changes should still be expected.

Guide d'installation

Wishbone Luxury Vinyl

Nous vous félicitons pour l'achat de votre nouveau couvre-plancher. Nous vous remercions d'avoir choisi l'un des excellents produits Twelve Oaks conçus pour vous offrir des années de plaisir et de satisfaction.

Les revêtements de sol Wishbone Luxury Vinyl de Twelve Oaks utilisent l'authentique système d'encliquetage vertical 5G-C breveté par Välinge^{MD}. Cette technologie novatrice offre une excellente stabilité et permet une installation facile dont le temps est réduit de 50 %.

IMPORTANT

- Pour garantir la conformité de l'installation de votre couvre-plancher, Twelve Oaks vous demande de LIRE ATTENTIVEMENT les directives d'installation et de les SUIVRE SCRUPULEUSEMENT, et ce, AVANT que vous (ou un professionnel autorisé) ne procédiez à l'installation des produits Twelve Oaks. LE NON-RESPECT DE CETTE CONSIGNE ANNULERA LA GARANTIE DE VOTRE PRODUIT.
- Il est de la RESPONSABILITÉ de L'INSTALLATEUR et du PROPRIÉTAIRE d'inspecter soigneusement tous les matériaux AVANT l'installation pour s'assurer que le produit correspond à ce qui a été commandé/choisi. Si vous avez des doutes ou des préoccupations quant à la qualité des revêtements de sol Twelve Oaks, veuillez le signaler à votre détaillant AVANT de procéder à l'installation. L'INSTALLATION SOUS-ENTEND UNE ACCEPTATION. AUCUNE RÉCLAMATION RELATIVE AU PRODUIT OU À LA MAIN-D'ŒUVRE NE SERA ACCEPTÉE PAR TWELVE OAKS UNE FOIS LE PRODUIT POSÉ OU INSTALLÉ.
- Il est de la RESPONSABILITÉ de L'INSTALLATEUR ET du PROPRIÉTAIRE de veiller à ce que le site d'installation, les conditions ambiantes et les substrats soient CONFORMES aux exigences de Twelve Oaks.
- Lors du calcul de la superficie à couvrir en pied carré, il est important de prévoir 5 % de recouvrement supplémentaire pour compenser la perte causée par les coupes.
- Vérifier que le sous-plancher est au niveau et qu'il existe tout au plus une dénivellation de **5 mm dans un rayon de 3 m (3/16 po dans un rayon de 10 pi)**.

OUTILS

Outils et accessoires de base : balai ou aspirateur, cordeau à tracer, produit de nivellement à base de ciment, nettoyeur pour plancher, égoïne, scie sauteuse ou scie à tronçonner, hygromètre (bois/béton), équipement de protection, règle de vérification (droite), crayon, ruban à mesurer, équerre, couteau universel, cales, maillet en caoutchouc.

CONSIGNES DE SÉCURITÉ – REVÊTEMENT DE SOL EXISTANT

Ne pas fragmenter ou sabler mécaniquement un revêtement de sol souple, une sous-couche, un revêtement de feutre, un adhésif bitumineux « fluidifié » ou autre adhésif existant. Ces produits pourraient contenir des fibres d'amiante ou de la silice cristalline. L'inhalation de la poussière d'amiante est dangereuse pour les voies respiratoires et reconnue comme potentiellement cancérigène. Suivre en tout temps les règlements de votre région en matière de santé et de sécurité au travail.

ENTREPOSAGE ET MANUTENTION

Manipuler le produit avec soin et le déposer dans un endroit sec et bien ventilé don't. La livraison du revêtement de sol ne doit se faire qu'une fois toutes les portes et les fenêtres installées et tous les travaux de plâtrage et de ciment achevés et complètement secs. Le système de chauffage, ventilation et climatisation doit être en place et en opération au moins 14 jours avant, pendant et après l'installation du plancher.

CONDITIONS RELATIVES AU SITE D'INSTALLATION ET EXIGENCES AVANT L'INSTALLATION

Les travaux de terrassement devraient être terminés et le terrain doit être incliné de façon à avoir une pente de 7,6 cm sur 3 m (3 po sur 10 pi) afin de diriger l'eau loin du bâtiment. Toutes les gouttières et gargouilles doivent être en place. Le sol autour de la maison doit être traité ou nivelé pour fournir un drainage suffisant.

Il est important de permettre au revêtement de sol Wishbone Luxury Vinyl une certaine période d'acclimatation sur le site. L'acclimatation est achevée lorsque le produit atteint un équilibre hygrométrique correspondant à la température ambiante et à l'humidité relative du site d'installation (conditions énumérées ci-dessous).

Il est déconseillé d'installer les produits Wishbone Luxury Vinyl de Twelve Oaks dans les endroits où ils pourraient être exposés à des températures extrêmes inférieures à -15 °C (0 °F) ou supérieures à 60 °C (140 °F). La température ambiante des lieux doit être maintenue entre 18 et 27 °C (65 et 80 °F). Ces conditions ambiantes sont considérées comme préalables à l'installation et doivent être maintenues pendant toute la durée de vie utile du revêtement de sol Wishbone Luxury Vinyl.

INSPECTION DU SOUS-PLANCHER ET CONDITIONS REQUISES

Les revêtements de sol Wishbone Luxury Vinyl de Twelve Oaks peuvent être posés sur presque tous les types de sous-planchers pourvu qu'ils soient solides et stables. Les panneaux de contreplaqué et les panneaux de particules, ainsi que les planchers de bois franc, les dalles de béton, les carreaux de céramique et revêtement de sol souple existants sont des surfaces acceptables.

IMPORTANT

- Il est de la responsabilité de l'installateur/du propriétaire de vérifier que le site, le sous-plancher, ainsi que toutes autres conditions relatives à l'installation du revêtement de sol Wishbone Luxury Vinyl sont convenables et structurellement acceptables. Une fois la pose du revêtement de sol terminée, Twelve Oaks ne peut en aucun cas être tenu responsable de toute défaillance du produit découlant de dommages ou de défauts associés aux sous-planchers, aux substrats ou aux sites d'installation ou s'y rapportant.
- Les moquettes doivent être retirées avant de procéder à l'installation de votre nouveau revêtement de sol Wishbone Luxury Vinyl.
- Le succès de votre pose est directement tributaire des conditions de votre sous-plancher. L'installateur/le propriétaire doit inspecter soigneusement le sous-plancher afin d'en assurer la conformité.

1) SURFACE STRUCTURELLEMENT SOLIDE

Clouer ou visser toutes zones du plancher qui semblent affaiblies ou qui ne sont pas bien fixées (contreplaqué ou OSB). Il est conseillé d'installer le revêtement de sol en vinyle sur des panneaux contreplaqués, des panneaux CDX ou du béton. Remplacer toute sous-couche ou tout sous-plancher qui est gonflé, délaminé ou qui a été endommagé par l'eau.

2) SURFACE PLANE ET AU NIVEAU

Ne pas installer le produit sur un sous-plancher comportant un mouvement vertical excessif. Utiliser une règle de vérification ou un niveau, pour vérifier que le sous-plancher est au niveau et qu'il existe tout au plus une dénivellation de **5 mm dans un rayon de 3 m** (3/16 po dans 10 pi) ou 3 mm dans un rayon de 2 m (1/8 po dans 6 pi). Utiliser un produit de nivellement à base de ciment ayant une résistance à la compression d'au moins 20 000 kPa (3 000 lb/po²). Bien suivre les indications du fabricant du produit de nivellement pour éviter de trop remplir les creux.

3) SURFACE PROPRE

Inspecter soigneusement le sous-plancher pour y déceler toute imperfection (clous ou vis). Balayer ou passer l'aspirateur minutieusement. Vérifier que le plancher est exempt de cire, de peinture, de liquide renversé, de débris ou de toutes autres substances qui pourraient nuire à l'adhérence de l'adhésif sur le sous-plancher.

4) SURFACE SÈCHE

À l'aide de test approprié, faire un relevé des lectures de la teneur en humidité du sous-plancher à plusieurs endroits. La teneur en humidité du sous-plancher ne doit pas excéder 4 % pour une surface en béton ou 12 % pour une surface en panneaux contreplaqués/OSB. Il est de la responsabilité de l'installateur/du propriétaire de vérifier et de s'assurer que les teneurs en humidité sont conformes aux exigences avant de procéder à l'installation.

Pare-vapeur

Twelve Oaks recommande l'utilisation d'un pare-vapeur de 6 mil approuvé par l'ONGC sous toutes installations. Ce pare-vapeur est obligatoire au-dessus des vides sanitaires et lorsque l'installation se fait directement sur des dalles de béton.

Sous-planchers

CONTREPLAQUÉ :

L'utilisation d'un contreplaqué CDX de 19 mm (3/4 po) est recommandée, l'épaisseur minimale requise est de 15 mm (5/8 po). Vérifier que le sous-plancher est solidement fixé (cloué ou vissé).

Panneau OSB :

L'utilisation de panneau OSB ayant une épaisseur de 19 mm (3/4 po) ou 18,25 mm (23/32 po) et estampé comme grade extérieur est approuvée.

BÉTON :

Il est important de laisser durcir les nouveaux sous-planchers de béton pendant 60 jours avant de procéder à l'installation. Si la lecture du test de la teneur en humidité du béton excède 4 %, un test au chlorure de calcium doit être fait. Ne jamais installer un revêtement de sol en vinyle lorsque le résultat au test de chlorure de calcium dépasse 2,26 kg/92,9 m²/24 h (5 lb/1000 pi²/24 h). La mesure du niveau pH du béton doit être comprise entre 8 et 9.

Les tests suivants sont requis pour une application commerciale. Ces deux tests doivent être faits avant de procéder à l'installation.

- Test de chlorure de calcium (ASTM F 1869) : le taux d'émission de vapeur d'eau doit être inférieure à 2,26 kg/92,9 m²/24 h (5 lb/1000 pi²/24 h).
- Lecture de la teneur en humidité relative par sonde in situ (ASTM F 2170-02) : l'humidité relative doit être entre 85 % et 93 %.

AUTRES SOUS-FINITIONS ACCEPTÉES :

Les revêtements de sol Wishbone Luxury Vinyl peuvent être installés sur des carreaux de céramique, du terrazzo et d'autres surfaces dures. Il est de la responsabilité de l'installateur/du propriétaire de voir à ce que les surfaces soient sèches, propres, structurellement solides et au niveau, comme il est décrit dans la section traitant des exigences relatives au sous-plancher. Pour assurer une adhérence optimale, il peut être nécessaire de sceller les surfaces extrêmement poreuses ou embossées.

CHAUFFAGE RADIANT

Lors d'une installation sur un plancher avec chauffage radiant, il est important de prendre certaines précautions pour veiller à ce que la température soit augmentée graduellement afin d'éviter que le plancher de bois ne sèche trop rapidement. Avant de procéder à une installation sur un plancher avec chauffage radiant, toutes les exigences relatives au sous-plancher et aux conditions ambiantes doivent toutes être respectées. Le système de chauffage doit être inspecté par un chauffagiste qualifié.

Les revêtements de sol Wishbone Luxury Vinyl de Twelve Oaks peuvent être installés sur un sous-plancher doté d'un Système de chauffage par rayonnement hydronique pourvu que la température du sol ne dépasse 29 °C (85 °F) pendant l'installation. L'installation sur un système de chauffage par rayonnement électrique ne sera pas couverte par la garantie Twelve Oaks. Par la suite, la température doit être augmentée progressivement chaque jour, par incréments de 2,8 °C (5 °F) jusqu'à ce que la température idéale soit atteinte.

REMARQUE : Des écarts dus aux changements de saison sont des réactions normales pour un plancher laminé installé sur un système de chauffage radiant.

PRÉPARATION

Enlever les tapis, les plinthes, les moulures (le cas échéant) et les seuils de porte. En vous servant d'un bout de planche comme guide, couper le bas des cadrages de porte à l'aide d'une scie passe-partout ou d'une scie à montant. Une fois l'installation terminée, vérifier que les portes s'ouvrent et qu'elles se ferment facilement (laisser un espace de dégagement de 1 cm ou 3/8 po).

Pour un effet visuel plus agréable et une meilleure harmonie des motifs, mélanger les lamelles provenant de boîtes différentes lors de l'installation. Pour plus de solidité et pour une apparence plus naturelle, décaler les joints d'extrémités des lamelles d'au moins 200 mm (8 po) du bout des planches adjacentes.

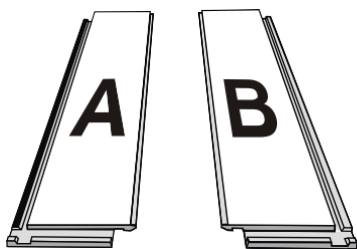
INSTALLATION

IMPORTANT

- Un joint de dilatation/contraction d'au moins 6.4 mm (1/4 po) doit être conservé entre le revêtement de sol et toutes les parois verticales. Cela comprend les tuyaux, les cheminées et même les vis. Ces joints peuvent être cachés à l'aide d'une moulure fixée au mur (et non au plancher). Des moulures de transitions doivent être installées dans

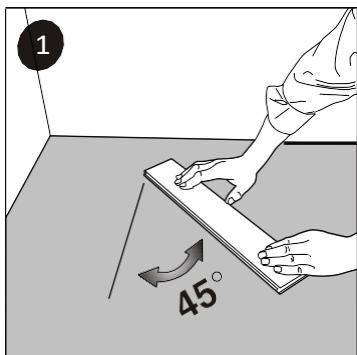
toute pièce dont la superficie du sol dépasse 20 mètres (65 pi) dans toute direction. La finition des bords peut également se faire à l'aide d'un produit scellant expansif ou de silicone.

- Lorsque l'installation se fait dans une zone sujette à des accumulations d'humidité (c.-à-d. cuisine, salle de bain), il est obligatoire de sceller tous les joints d'expansion à l'aide d'un produit de calfeutrage à base de silicone.
- Vous pouvez marcher sur votre nouveau plancher Wishbone Luxury Vinyl immédiatement après l'avoir installé. Il est important de nettoyer et d'entretenir votre plancher selon les directives *d'entretien et de soins* de ce document.



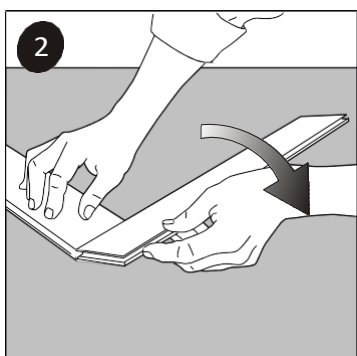
Panneaux A et B

Pour créer un motif en chevrons, vous devez utiliser deux types de panneaux différents.



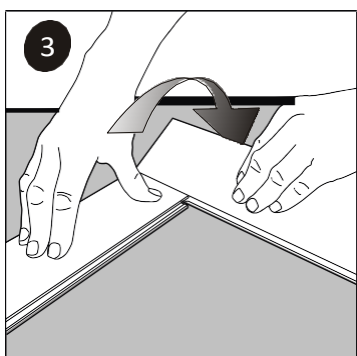
1. Commencer l'installation

Choisissez un mur de départ et commencez l'installation à partir du coin gauche. Commencez par sélectionner un panneau A. Placez-le de manière à ce que le côté long (marqué en noir) soit face au mur de gauche à un angle de 45°. Assurez-vous que la distance entre le mur de gauche et le panneau est inférieure à la longueur d'un panneau.



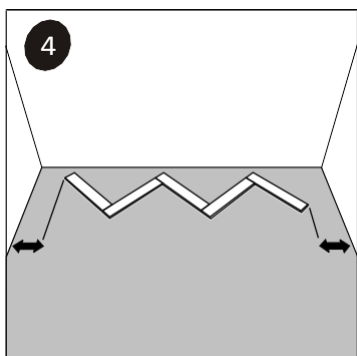
2. Assembler le panneau suivant

Poursuivez l'installation avec un panneau B. Insérez en angle le côté long du panneau B dans le côté court du panneau A précédemment installé. Rabattez le panneau B à plat sur le sol pour verrouiller les panneaux ensemble. Vérifiez que les rainures des deux panneaux forment une ligne continue.



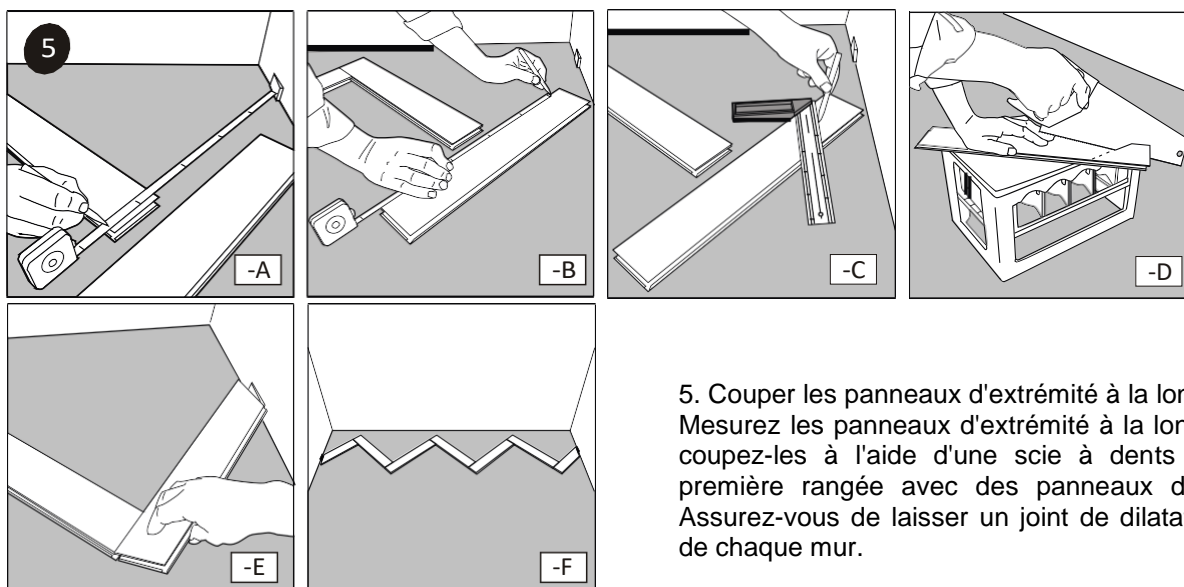
3. Assembler les autres panneaux

Le prochain panneau à assembler est un panneau A. Continuez en insérant en angle le côté long du panneau A dans le côté court du panneau B précédemment installé, puis rabattez le panneau pour l'enclencher. Poursuivez ainsi en utilisant autant de panneaux que nécessaire pour couvrir la longueur du mur de départ

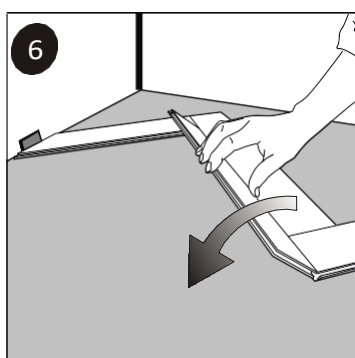


4. Centrer la première rangée

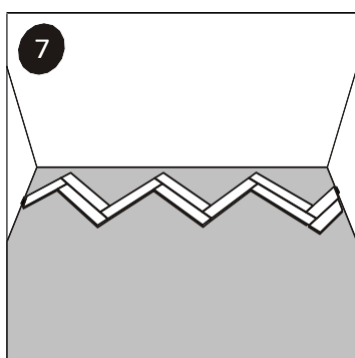
Vérifiez que la première rangée de panneaux est centrée le long du mur de départ. Assurez-vous que l'écart avec les murs de chaque côté est inférieur à la longueur d'un panneau. Si ce n'est pas le cas, ajoutez un panneau du côté droit.



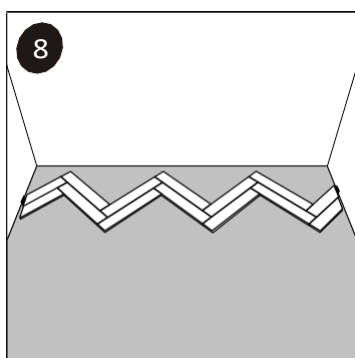
5. Couper les panneaux d'extrémité à la longueur voulue
 Mesurez les panneaux d'extrémité à la longueur voulue, puis coupez-les à l'aide d'une scie à dents fines. Terminez la première rangée avec des panneaux d'extrémité coupés. Assurez-vous de laisser un joint de dilatation de 8 à 10 mm de chaque mur.



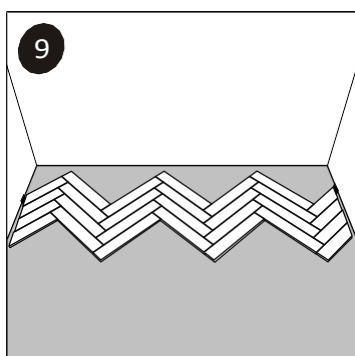
6. Commencer la deuxième rangée
 Commencez la deuxième rangée en utilisant un panneau A. Placez le panneau à installer contre le panneau de la rangée précédente, enclenchez-le, puis rabattez-le.



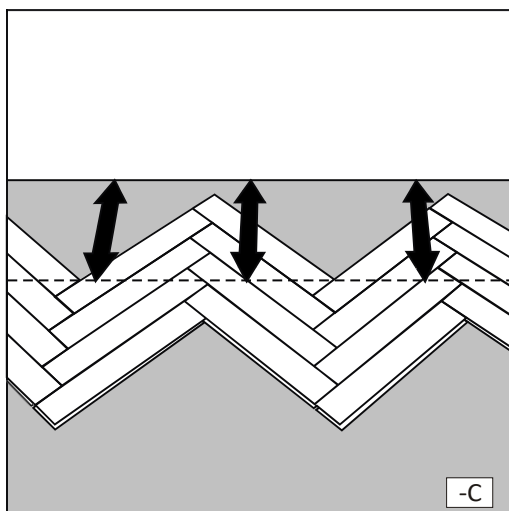
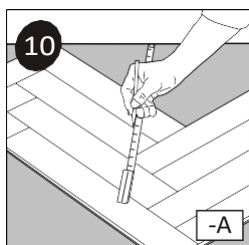
7. Installer les panneaux A
 Poursuivez l'installation de gauche à droite en installant tous les panneaux A de la deuxième rangée. Terminez la rangée avec un morceau de panneau coupé à la longueur voulue (voir étape 5).



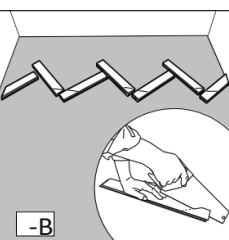
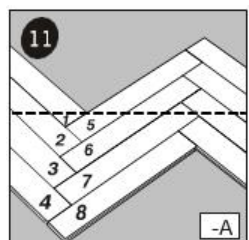
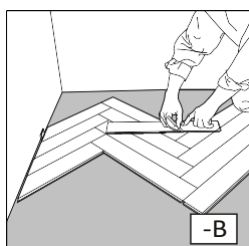
8. Poursuivre l'installation avec des panneaux B
 Travaillez maintenant dans le sens opposé, de droite à gauche, et installez tous les panneaux B de la deuxième rangée. Terminez la rangée avec un morceau de panneau coupé à la longueur voulue (voir étape 5).



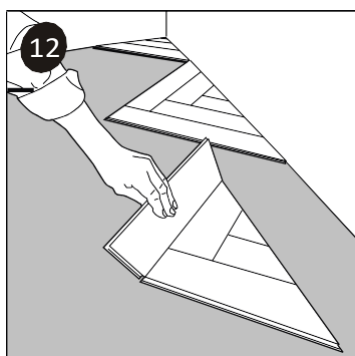
9. Terminer quatre rangées
 Continuez l'installation jusqu'à ce que les quatre premières rangées soient terminées.



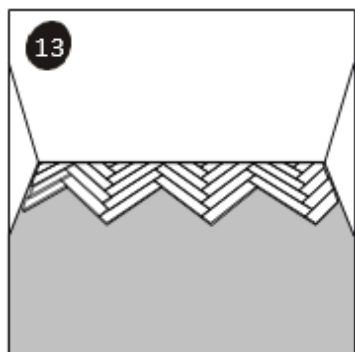
10. Ajuster les rangées de départ
 Les quatre premières rangées doivent être coupées de manière à être parallèles au mur. Mesurez, puis marquez l'emplacement où couper les panneaux à une distance fixe / parallèle du mur.



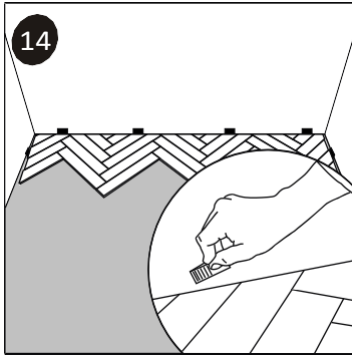
11. Déassembler et couper
 Numérotez les panneaux de 1 à 8. Cela vous permettra de conserver l'ordre d'assemblage des panneaux. Déassemblez les panneaux et coupez-les le long de la ligne précédemment marquée.



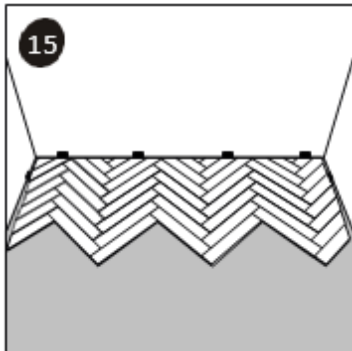
12. Installer les triangles de départ
 Assemblez un par un les panneaux de départ coupés de manière à former des triangles. Commencez à installer les triangles à partir du coin gauche. Pour fixer les plus petites parties des triangles, nous vous recommandons d'appliquer une petite quantité de colle à l'intérieur de la rainure.



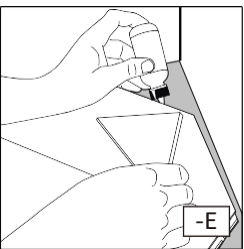
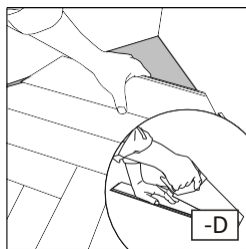
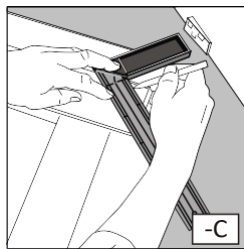
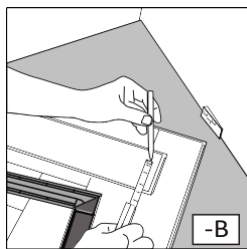
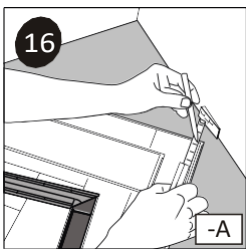
13. Installer quelques rangées supplémentaires
 Connectez les triangles les uns aux autres en installant quelques rangées de panneaux supplémentaires. Commencez chaque rangée en installant d'abord les panneaux A de gauche à droite. Assurez-vous que le dernier bout de panneau est coupé à la longueur voulue (voir étape 5). Installez ensuite tous les panneaux B de la rangée. Terminez la rangée avec le panneau d'extrémité gauche, coupé à la longueur voulue.



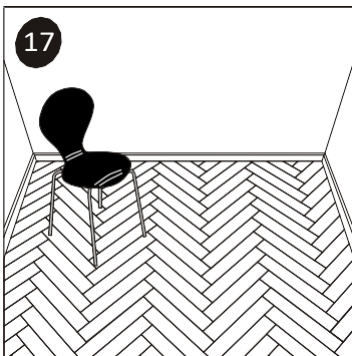
14. Insérer des entretoises
 Insérez des entretoises entre le sol et le mur pour assurer un joint de dilatation de 8 à 10 mm.



15. Rangées suivantes
 Commencez chaque rangée suivante en installant d'abord les panneaux A de gauche à droite, puis complétez-la en installant les panneaux B de droite à gauche.



16. Dernière rangée
 Mesurez, puis coupez les derniers panneaux à la longueur voulue.
 Nous vous recommandons d'appliquer une petite quantité de colle à l'intérieur de la rainure pour installer les plus petits morceaux de panneaux.



17. Entretoises et moulures
 Enlevez les entretoises et couvrez le joint de dilatation avec des plinthes ou des baguettes.

* Twelve Oaks offre un assortiment de moulures coordonnées à chaque couleur de Wishbone Luxury Vinyl en stock.

CHALET OU RÉSIDENCE TROIS SAISONS

Les lamelles et les tuiles Wishbone Luxury Vinyl peuvent être installées dans les endroits où la température ambiante n'est pas régulée, comme c'est le cas pour un chalet ou une résidence 3 saisons. Afin de réduire tout risque d'interstice entre les lamelles, il est fortement recommandé d'appliquer un mince cordon de colle vinylique de qualité supérieure sur les joints d'extrémité de chaque lamelle. Nettoyez immédiatement toute trace de colle qui pourrait avoir débordé à la surface. Toute variation de température ou d'humidité relative peut avoir une incidence sur le séchage de l'adhésif et la qualité de l'installation. Pendant l'installation et au cours des 48 heures précédant et suivant l'installation,

une température entre 18 à 27 °C (65 à 80 °F) et une humidité d'environ 35 % à 55 % doivent être maintenues dans la pièce d'installation. Le produit ainsi que l'adhésif doivent demeurer dans la pièce d'installation durant toute cette période. La pièce d'installation doit être fermée et ne pas être exposée aux éléments ou à la lumière directe du soleil pendant une longue période. Tout écart par rapport à ces températures ou une mauvaise installation peut endommager le produit et annulerait toute garantie.

ENTRETIEN

L'entretien de votre revêtement de sol Wishbone Luxury Vinyl n'aura jamais été aussi simple. Twelve Oaks déploie tous les efforts pour vous offrir des revêtements de sol qui sont « pratiquement sans entretien ». Un entretien régulier à l'aide d'un aspirateur, d'un balai ou d'une vadrouille est habituellement suffisant pour garder le plancher propre.

Bien que les revêtements de sol Wishbone Luxury Vinyl soient d'ordinaire assez résistants aux dommages causés par l'humidité, une humidité excessive du sous-plancher peut favoriser la croissance de moisissures. Par conséquent, nous vous recommandons d'essuyer immédiatement tout liquide renversé, et de nettoyer régulièrement le plancher à l'aide d'une vadrouille humide et des nettoyants appropriés. Pour obtenir plus de conseils sur le sujet, communiquez avec votre détaillant de revêtement de sol Twelve Oaks. Twelve Oaks ne peut en aucun cas être tenu responsable de toute défaillance du produit découlant de dommages ou de défauts associés à un nettoyage ou à un entretien inadéquat ou s'y rapportant.

Si vous avez un doute sur la façon de bien entretenir votre revêtement de sol et voulez en savoir plus, veuillez visiter notre site Web au www.twelveoaks.ca.

PROTECTION

Même si nos revêtements Wishbone Luxury Vinyl sont conçus pour les endroits très passants et l'usage commercial léger, il est tout de même nécessaire d'installer des paillasons à toutes les entrées extérieures pour protéger votre plancher de l'humidité et de la saleté provenant de l'extérieur. Utiliser sous les pattes des meubles des coussinets protecteurs qui ne tachent pas le plancher ou le marquent, comme des coussinets de feutre. Nous vous recommandons de remplacer les roulettes en plastique de vos meubles par des roulettes larges en caoutchouc souple ou en polyuréthane. Inspecter fréquemment et remplacer au besoin tout protecteur ou toute roulette endommagée pour éviter de rayer ou de marquer le plancher.

Entretenir et couper régulièrement les griffes de vos animaux de compagnie afin d'éviter qu'ils ne rayent le plancher.

Il est important de protéger votre revêtement de sol d'une exposition prolongée aux rayonnements directs ou intenses du soleil, car cela aura pour effet d'accélérer le processus de changement de couleur. La chaleur combinée à une exposition prolongée à la lumière directe du soleil ou à un éclairage intense peut changer la couleur de votre plancher ou même le faire bouger. Les revêtements de sol Wishbone Luxury Vinyl sont résistants à la décoloration, mais avec le temps un certain changement de couleur est normal.

Ne pas faire glisser les meubles ou appareils sur le sol, car cela risquerait de rayer le plancher.